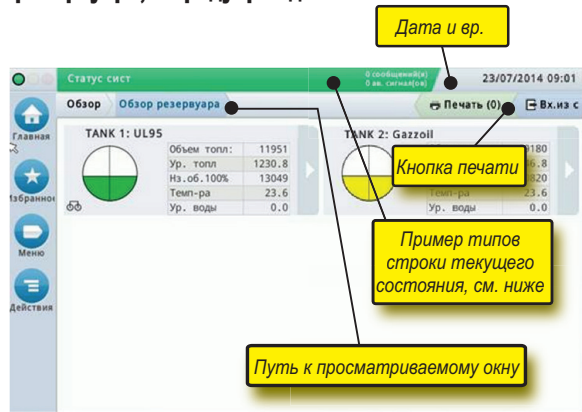


### Пример начального экрана TLS4 — контроль 1 резервуара, 1 предупреждение



Дата и вр.

Кнопка печати

Пример типов строки текущего состояния, см. ниже

Путь к просматриваемому окну

### 12/20/2012 06:01 PM Системные дата и время

**Путь к просматриваемому окну** — путь меню к текущему экрану — нажмите на предыдущую вкладку, чтобы вернуться в диалог «Выбор меню».

**Кнопка печати** — нажмите, чтобы распечатать отчет по текущему экрану, если в вашей системе установлен принтер. Если в вашей системе установлено несколько принтеров, будет предложено выбрать один из них. ПРИМЕЧАНИЕ. Число в круглых скобках означает количество задач печати, отправленных на принтер и ожидающих печати.

### Индикаторы состояния на передней панели TLS4



### Пример уведомлений строки текущего состояния

**СТАТУС СИСТЕМЫ** Консоль включена, и в системе не зарегистрированы предупреждения или аварийные сигналы.

**PM 8: ПРЕДУПР. НАСТР. ДАННЫХ** Необходимо что-то посмотреть и (или) оценить. В таком состоянии нажатие на строку текущего состояния/предупреждения открывает экран Отчеты > Ав. сиг. > Актив. для просмотра причины предупреждения. Повторное нажатие строки текущего состояния/предупреждения на этом экране отмечает просмотр предупреждения и выключает звуковой сигнал.

**L 10: АВ. СИГН. ОБЪЕМА ТОПЛИВА** Необходимо предпринять какие-то срочные действия. В таком состоянии нажатие на строку текущего состояния/предупреждения открывает экран Отчеты > Ав. сиг. > Актив. для просмотра причины аварийного сигнала. Повторное нажатие строки текущего состояния/предупреждения на этом экране отмечает просмотр аварийного сигнала и выключает звуковой сигнал.

**СОХРАНЕНИЕ** Строка сообщений системных задач.

Примечание. Данное руководство является переводом руководства с английского языка.

### Системные значки

- Значок начального экрана** — нажмите, чтобы перейти на домашний экран. По умолчанию выбран экран обзора резервуара (см. слева).
- Значок экрана «Избранное»** — нажмите для настройки избранных экранов и доступа к ним, а также выбора, какой экран будет начальным (экраном по умолчанию).
- Нажмите, чтобы добавить текущий экран в ваш список «Избранное». У вас может быть несколько экранов в списке «Избранное». Если вам нужно удалить экран из списка «Избранное», нажмите **X** рядом с этим экраном.
- Нажмите, чтобы выбрать текущий экран в качестве начального экрана.
- Значок меню** — нажмите, чтобы попасть в меню системных настроек, отчетов, диагностики и прочих экранов (доступ предоставляется администратором).
- Значок действий** — нажмите, чтобы попасть в раздел «Справка». Нажмите значок «Справка» **?**, чтобы открыть раздел «Справка» на аппарате. Также, если настроена функция смены, нажатие значка действий отобразит значок «Закрыть смену», нажатие которого приведет к закрытию смены.
- Вне зависимости от указанных выше выборов, при вводе данных на любом экране на значке действий может появиться красный кружок, что означает, что на этом экране можно выполнить дополнительные задачи.

**Зависимые от экрана значки** — число в кружке под значком действий указывает просматриваемое или настраиваемое вами устройство. Нажатие на число в кружке отображает все настроенные вами схожие устройства в строке вдоль нижней части экрана (прочие резервуары, порты, зонды, и т. п.). Если нажать на число в кружке еще раз, строка значка устройства снова исчезнет. Подсвеченный значок указывает просматриваемое или настраиваемое вами устройство. Некоторые из значков устройств, которые вы можете увидеть, указаны ниже:

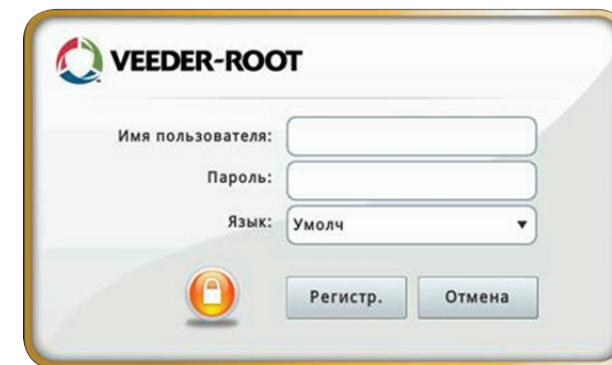
1 У-во				
	Рез.	Порт Ethernet	Зонд	Реле
	Внешний вход	Датчик	Прнтр	Последовательный порт

**Имя поля\***. Звездочка (\*) рядом с полем указывает, что вы изменили значение этого поля до того, как одобрили и сохранили изменения в диалоговом окне.

- Нажмите, чтобы принять/сохранить введенные значения в диалоговом окне.
- Нажмите, чтобы выйти или отменить без сохранения любые изменения, внесенные в диалоговом окне.

### Безопасный вход в систему

**Логин** [Если включена функция консоли «Безопасность»] — нажмите кнопку входа в систему, чтобы открыть экран входа для входа в систему в качестве пользователя.



Войдите в систему с помощью ваших имени пользователя и пароля после отображения показанного выше экрана. ПРИМЕЧАНИЕ. Если вы не войдете в систему, вы сможете только просматривать экраны состояния системы и распечатывать отчеты конечных пользователей.

**Выход сист.** Нажмите на кнопку выхода из системы, чтобы отключиться от консоли. ПРИМЕЧАНИЕ. Если консоль не используется в течение 15 минут, консоль автоматически закрывает текущий сеанс пользователя. Чтобы получить доступ к своей учетной записи, необходимо снова войти в систему.

### Использование справки на аппарате

Примечание. Справка на аппарате предназначена для различных устройств — не все функции справки доступны на всех консолях.

### Вход в справку на аппарате

- После входа в раздел «Справка» отображается тема, связанная с текущим отображаемым экраном. Несколько раз нажмите стрелки вверх/вниз боковой полосы прокрутки, чтобы просмотреть тему. Вы также можете перетаскивать и сдвигать тему с помощью пальца. Нажмите «X» в правом углу заголовка окна экрана «Справка», чтобы вернуться к просматриваемому ранее экрану TLS4.
- Для просмотра или закрытия вспомогательной панели «Содержание» (TOC) в левой части экрана быстро нажмите текст (показать TOC или скрыть TOC) дважды.
- Чтобы раскрыть (или закрыть) книгу, нажмите значок книги пальцем один раз.
- Чтобы перейти к теме (или) в книге, быстро нажмите на тему книги дважды.
- Нажмите боковую полосу прокрутки TOC и двигайте пальцем вверх (для прокрутки вниз) или вниз (для прокрутки вверх).
- Несколько раз нажмите на верхнюю стрелочку боковой полосы прокрутки TOC для прокрутки вверх или несколько раз нажмите на нижнюю стрелочку для прокрутки вниз.

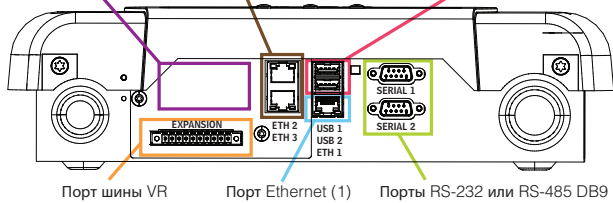
# TLS4

## Краткое руководство по началу работы

### Порт связи TLS4 — Меню > Настр. > Связь

На диаграмме ниже отображены варианты использования порта связи. Конфигурация порта связи консоли зависит от заказанного комплекта.

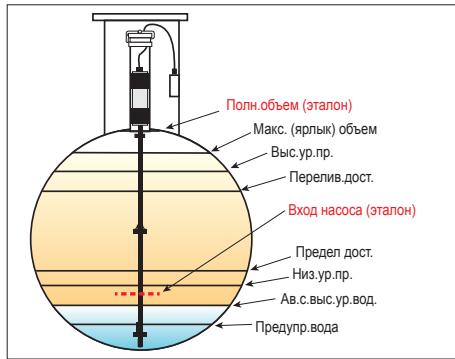
Зона опционального модуля, установленного на заводе ПЕРЕКЛЮЧАТЕЛЬ ETH 2 и 3 — отображается в Меню настроек как порт Ethernet 2 (Опционально) Порт USB (1) верхний Порт USB (2) нижний



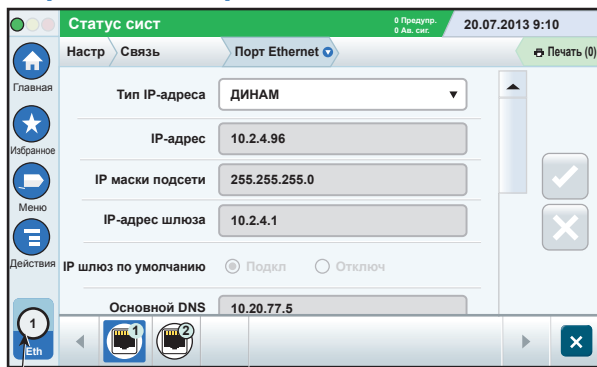
### Настройки аварийных пределов — Меню > Настр. > Прдл

#### Прдл

На диаграмме ниже показаны относительные положения настроек аварийных сигналов резервуара (пределов).



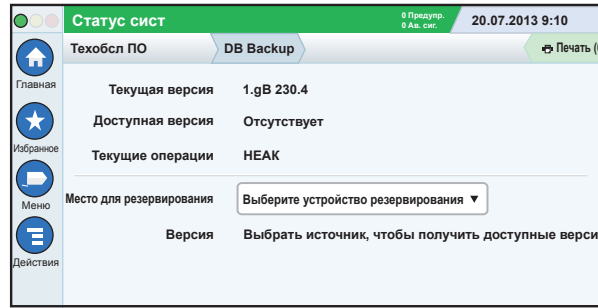
### Настроить конфигурацию порта Ethernet — Меню > Настр. > Связь > Порт Ethernet



Выбранный порт

Нажмите **Действия > Справка** на данном экране для получения помощи при настройке. Порты Ethernet 2 и 3 являются необязательной функцией.

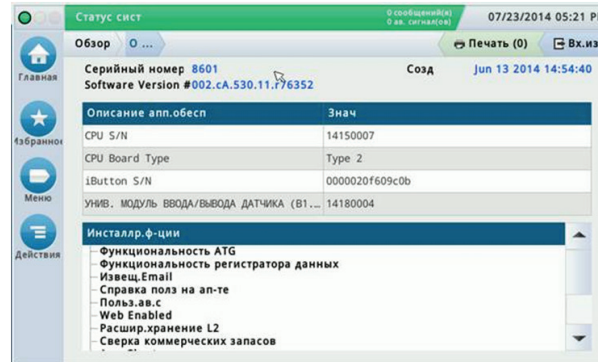
### Резервные данные — Меню > Техобсл. ПО > Резервирование базы данных



Подключите флеш-накопитель (минимальный объем памяти — 4 Гб) в порт USB и нажмите стрелку вниз в поле «Место для резервирования», чтобы выбрать флеш-накопитель, а затем следуйте инструкциям на экране, чтобы зарезервировать данные TLS4.

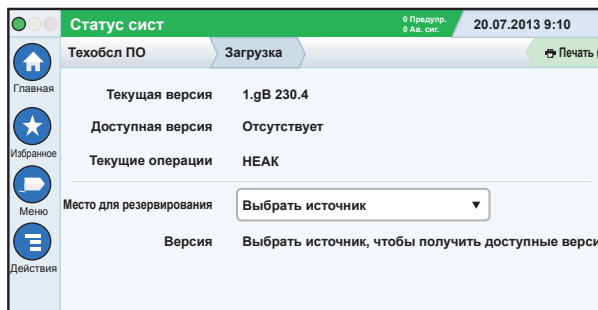
Необходимо ежедневно выполнять процедуру резервирования базы данных.

### Версия ПО TLS4 — Меню > Обзор > Информация



Нажмите **Действия > Справка** на этом экране для получения информации о содержимом.

### Загрузка ПО — Меню > Техобсл. ПО > Загрузка



Подключите рабочий флеш-накопитель V-R Code в порт USB и нажмите стрелку вниз в поле «Место для резервирования», чтобы выбрать флеш-накопитель, а затем следуйте инструкциям на экране для начала загрузки.

### Мастер рабочего процесса

Мастер рабочего процесса представляет собой приложение TLS4, которое при первой эксплуатации консоли дает указания пользователю на экранах установки, рекомендованных компанией Veeder-Root.

С сенсорного экрана консоли мастер рабочего процесса можно вызвать через **Меню>Настр>Маст раб проц>Setup Workflow**.

### Путь к часто используемым экранам

**Определения аварийных сигналов — Действия > Справка > Показать содержание > Начальный экран > Поиск и устранение неисправностей > Аварийные сигналы и предупреждения**

**Просмотр пользовательских ярлыков аварийных сигналов — Меню > Настр. > Польз.ав.с. > Отбр.**

**Настройка конфигурации принтера — Меню > Настр. > Принтеры**

**Ручная доставка — Меню > Отчеты > Дост. > Руч. доставка**

**Ввод нового получателя эл. почты — Меню > Настр. > Авт. события > Адрес. книга**

**Настройка даты и времени — Меню > Настр. > Дата и вр.**

**Доставка с квитанцией — Меню > Отчеты > Дост. > Дост. с квит.**

**Функции обновления — Меню > Обновление версии ПО > Функции обновления**

**Использование виртуальной клавиатуры — Действия > Справка > Показать содержание > Начальный экран > Как использовать виртуальную клавиатуру**

**Просмотр истории доставок — Меню > Отчеты > Дост. > Посл. дост.**

**Просмотр отчетов — Меню > Отчеты**

**Просмотр справочной информации — Действия > Справка**

### Справка на аппарате, актуальные темы — Действия > Меню

- Понимание ATG** — в данном разделе справочной информации разъясняются базовые понятия в отношении автоматических измерительных приборов в резервуарах (ATG), применяемых компанией Veeder-Root.
- Конфигурация и техническое обслуживание** — в данной справочной книге обсуждаются порты связи, изначальная процедура настройки консоли и рекомендации по периодическому техническому обслуживанию.
- Приветствие (представление справочного раздела), значки экранов, виртуальные клавиатуры и сенсорное управление** являются базовыми справочными темами, которые вы можете просмотреть в разделе «Содержание справки» на аппарате.
- Справочные таблицы** — в этом разделе справочной информации содержатся темы, которые охватывают широкий спектр полезной информации о сменных предохранителях, сокращениях V-R, идентификаторах системных устройств, расчетах наклона резервуаров, данных DIM и т. п.

### Серийный номер консоли и номер брошюры

Запишите серийный номер консоли и номер брошюры, указанные на ярлыке сверху корпуса консоли для дальнейшего использования.

Номер брошюры: \_\_\_\_\_

Серийный номер: \_\_\_\_\_